

Министерство Российской Федерации по делам гражданской обороны,
чрезвычайным ситуациям и ликвидации последствий стихийных бедствий

ФГБОУ ВО Сибирская пожарно-спасательная академия ГПС МЧС России

ЛЕКЦИЯ

по дисциплине

**«ПРОФЕССИОНАЛЬНАЯ ПОДГОТОВКА ОПЕРАТИВНЫХ ДЕЖУРНЫХ
ПРИ ВОЗНИКНОВЕНИИ (УГРОЗЕ) ЧРЕЗВЫЧАЙНОЙ СИТУАЦИИ»**

Железногорск

ТЕМА:
**«НОРМАТИВНО-ПРАВОВАЯ БАЗА В ОБЛАСТИ ПРЕДУПРЕЖДЕНИЯ
И ЛИКВИДАЦИИ ЧРЕЗВЫЧАЙНЫХ СИТУАЦИЙ»**

ЧЕТВЕРТЫЙ ВОПРОС

**Правовые основы организационной структуры систем управления
чрезвычайными ситуациями и классификации чрезвычайных ситуаций**

3

Современный мир характеризуется беспрецедентным ростом числа и масштабов кризисных явлений различной природы, что делает исследование систем антикризисного управления исключительно актуальной научной и практической задачей. В последние десятилетия наблюдается значительное увеличение частоты и интенсивности природных катастроф, связанных с изменением климата, таких как наводнения, засухи, лесные пожары и экстремальные погодные явления, которые требуют эффективных механизмов реагирования как на национальном, так и на международном уровне. Параллельно с этим техногенные катастрофы, обусловленные усложнением производственных процессов и инфраструктуры, в том числе аварии на опасных промышленных объектах, транспортные катастрофы и радиационные инциденты, представляют серьёзную угрозу для устойчивого развития государств и благополучия населения. Особую остроту проблеме придают социально-политические кризисы, в том числе вооружённые конфликты, миграционные волны и пандемии, которые демонстрируют трансграничный характер современных угроз и необходимость выработки согласованных подходов к их преодолению.

**Основные задачи и принципы построения системы управления
чрезвычайными ситуациями**

4

Система управления чрезвычайными ситуациями — это организационно-правовой, технический и кадровый комплекс, предназначенный для предупреждения, своевременного реагирования и ликвидации последствий чрезвычайных ситуаций (ЧС). Его цель — обеспечить согласованные действия

всех ведомств и уровней власти в условиях кризиса, минимизируя ущерб для населения, экономики и окружающей среды.

Задачи системы:

- Прогнозирование и мониторинг угроз.
- Организация раннего оповещения и информирования населения и органов власти.
- Координация сил и средств реагирования.
- Обеспечение слаженного взаимодействия между всеми участниками системы (ведомствами, организациями, населением).
- Поддержка принятия решений на всех уровнях управления.
- Восстановление систем жизнеобеспечения и инфраструктуры.

5

Эффективность системы управления основывается на трёх ключевых принципах:

Централизация. Единое руководство, чёткое распределение обязанностей, строгая иерархия командования. Это означает, что в условиях чрезвычайной ситуации все усилия направляются в единый центр, что исключает хаос и дублирование функций. Например, при сильном землетрясении все спасательные отряды, независимо от их ведомственной принадлежности, подчиняются решениям оперативного штаба, созданного на базе КЧС.

Иерархия. Многоуровневая структура, при которой решения принимаются на соответствующем (оптимальном) уровне, а информация передается по установленным, строго регламентированным каналам. Это позволяет быстро реагировать на локальные инциденты на местах, не перегружая вышестоящие инстанции, и в то же время мобилизовать ресурсы всей страны в случае федеральной катастрофы.

Координация. Слаженное взаимодействие между различными ведомствами (МЧС, Минобороны, МВД, Минздрав, Ространснадзор и др.), а также с международными партнерами при необходимости. Без координации усилия разных служб могут быть несогласованными, что снижает общую эффективность

реагирования. Например, при ликвидации последствий наводнения важно, чтобы действия спасателей МЧС России, военных инженерных войск, медиков и полиции были синхронизированы.

Российская Федерация и Республика Армения, несмотря на различия в масштабах, геополитике и ресурсах, имеют схожие подходы к построению систем управления чрезвычайными ситуациями, унаследованные от советской системы. Однако современные реалии требуют адаптации этих систем к новым угрозам и условиям международного сотрудничества, особенно в контексте трансграничных чрезвычайных ситуаций.

Организационная структура систем управления чрезвычайными ситуациями в Российской Федерации

6-7

Основой системы управления чрезвычайными ситуациями в Российской Федерации является Единая государственная система предупреждения и ликвидации чрезвычайных ситуаций (РСЧС), созданная на основе Федерального закона № 68-ФЗ «О защите населения и территорий от чрезвычайных ситуаций природного и техногенного характера». РСЧС объединяет все уровни власти и ведомства, участвующие в предупреждении и ликвидации чрезвычайных ситуаций. Ее основная задача — обеспечение устойчивого функционирования системы при любых угрозах.

В 1992 г. в стране была впервые создана Российская система предупреждения и действий в чрезвычайных ситуациях (РСЧС).

С тех пор наименование несколько изменилось, сейчас «РСЧС» – это «единая государственная система предупреждения и ликвидации чрезвычайных ситуаций», а вот сама аббревиатура «РСЧС» сохранилась в своем изначальном «историческом» виде.

В соответствии с действующим определением:

«РСЧС» – это объединение органов управления, сил и средств: федеральных органов исполнительной власти (ФОИВ); исполнительных органов субъектов Российской Федерации; органов местного самоуправления (ОМСУ) и

организаций (предприятий, учреждений и т. д.), в полномочия которых входит решение вопросов по защите населения и территорий от чрезвычайных ситуаций (ЗНТЧС), в том числе по обеспечению безопасности людей на водных объектах (ОБЛВО). Состоящая из функциональных и территориальных подсистем. Созданная в стране в рамках РСЧС система управления (СУ) позволила создать и упорядочить все уровни (федеральные, межрегиональные, региональные, муниципальные, объектовые):

- комиссии по предупреждению и ликвидации ЧС и обеспечению пожарной безопасности (КЧС и ОПБ);
- органы повседневного управления (ЦУКС, ЕДДС, ДДС);
- оперативные штабы (ОШ);
- оперативные группы (ОГ);
- аэромобильные группировки (АМГ);
- каналы связи, технические системы (оповещения, мониторинга и т. д.) и резервы материально-технических средств (МТС).

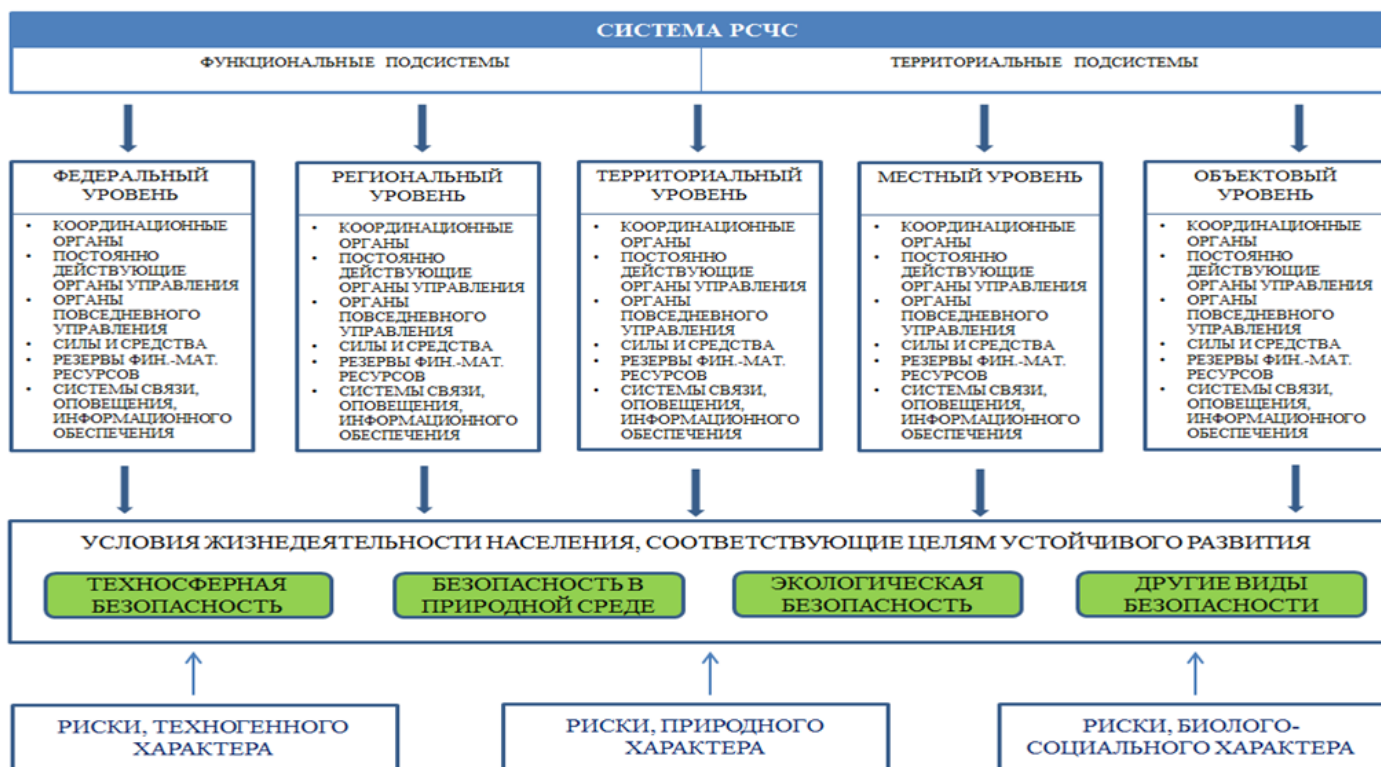
РСЧС построена по многоуровневому принципу. На каждом уровне функционирования созданы три типа органов управления:

Координационные органы — обеспечивают согласование действий всех участников.

Постоянно действующие органы — отвечают за организацию работы в своей сфере.

Органы повседневного управления — оповещение населения и органов управления, обеспечивают непрерывный мониторинг, управление силами и средствами, сбор информации и оперативное реагирование. Занимают важнейшее место в системе управления. Создаются всеми федеральными органами исполнительной власти, органами исполнительной власти субъектов РФ, органами местного самоуправления и организациями.

Рассмотрим структуру РСЧС по уровням, от высшего к низшему.



8

Уровни управления РСЧС	Органы управления РСЧС		
	Координационные	Постоянно действующие	Повседневного управления
Федеральный	ПКЧС	МЧС	ГУ НЦУКС
Межрегиональный	ПКЧС (в ФО)	ГГУ МЧС	ЦУКС ГГУ МЧС
Региональный	КЧС	ГУ МЧС	ЦУКС ГУ МЧС
Муниципальный	КЧС	ГОЧС	ЕДДС МО
Объектовый	КЧС	ГОЧС	ДДС

9

Федеральный уровень

Это стратегический уровень управления, отвечающий за общегосударственную политику в области чрезвычайных ситуаций и координацию усилий при катастрофах федерального масштаба.

Координационный орган: Правительственная комиссия по предупреждению и ликвидации чрезвычайных ситуаций и обеспечению пожарной безопасности (ПКЧС). Возглавляет Правительство Российской Федерации, Советом Безопасности, министр МЧС России. ПКЧС обеспечивает

согласованность действий всех федеральных органов исполнительной власти. Ее решения обязательны для исполнения.

Постоянно действующий орган: МЧС России. Это центральный федеральный орган, уполномоченный на решение задач в области защиты населения и территорий от чрезвычайных ситуаций. МЧС России осуществляет свою деятельность через территориальные органы, федеральную противопожарную службу, спасательные воинские формирования и другие подведомственные структуры.

Орган повседневного управления: Главное управление «Национальный центр управления в кризисных ситуациях» МЧС России (ГУ НЦУКС МЧС России) Расположен в Москве, функционирует в режиме 24/7/365. Является федеральным координационным центром РСЧС и основным оперативным звеном управления в режиме ЧС. Его функции:

Непрерывный мониторинг обстановки по всей стране, сбор и анализ данных из более чем 30 информационных систем (Росгидромет, Геофизический центр РАН, Роспотребнадзор, Ростехнадзор, Росатом и др.).

Использование космического мониторинга (данных со спутников ДЗЗ) и анализ социальных сетей с помощью ИИ для выявления ранних признаков чрезвычайных ситуаций.

Обеспечение единой информационной и командной среды для всех уровней РСЧС.

Координация международного взаимодействия и оказание помощи другим странам.

Межрегиональный уровень

Этот уровень создан для координации действий при чрезвычайных ситуациях, затрагивающих несколько субъектов РФ. В России выделено 8 межрегиональных округов и 4 новых региона.

Федеральные округа Российской Федерации, 2024 г.



Координационный орган: Рабочая группа ПКЧС, которую возглавляет полномочный представитель Президента Российской Федерации в соответствующем федеральном округе.

Постоянно действующий орган: Главное управление МЧС России (ГУ МЧС России), расположенный в субъекте Российской Федерации, где находится центр федерального округа (например, для СФО — ГУ МЧС России по Новосибирской области).

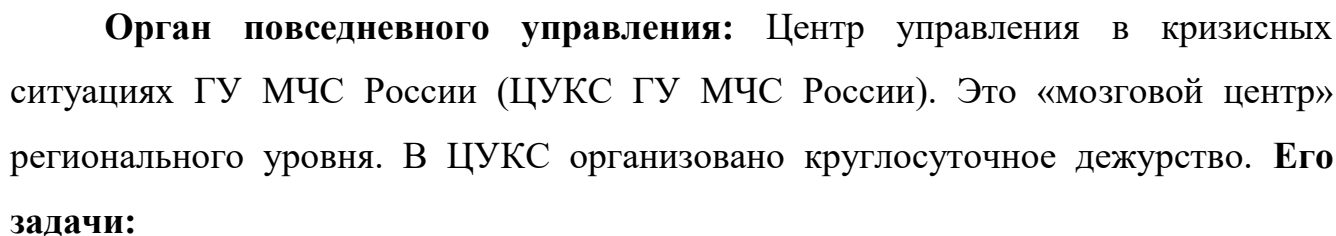
Орган повседневного управления: Центр управления в кризисных ситуациях Главного управления МЧС России (ЦУКС ГУ МЧС России). Осуществляет сбор и анализ информации, координирует действия ГУ МЧС России субъектов, входящих в округ.

Региональный уровень (уровень субъекта РФ)

Это ключевой уровень, на котором формируется основной потенциал для реагирования на большинство чрезвычайных ситуаций.

Координационный орган: Комиссия по предупреждению и ликвидации чрезвычайных ситуаций и обеспечению пожарной безопасности субъекта РФ

Постоянно действующий орган: Главное управление МЧС России по субъекту РФ (ГУ МЧС России). Осуществляет непосредственное руководство силами и средствами МЧС на территории региона.



Непрерывный сбор и обработка данных об оперативной обстановке на территории субъекта Российской Федерации.

Взаимодействие и обмен оперативной информацией с федеральными и муниципальными органами, а также организациями.

Использование более 100 информационных систем и ресурсов для визуализации и моделирования обстановки (включая 3D-моделирование). А также открытые общедоступные Интернет-ресурсы, ресурсы видеомониторинга, программно-расчетные комплексы и расчетные задачи по характерным рискам чрезвычайных ситуаций.

*На региональном уровне также могут создаваться **спасательные службы** — объединения всех имеющихся на территории органов управления, сил и средств для совместного проведения аварийно-спасательных работ. Они координируют действия аналогичных служб на муниципальном уровне.*

Муниципальный уровень

Это уровень первичного реагирования, наиболее приближенный к населению.

Координационный орган: Комиссия по чрезвычайным ситуациям и обеспечению пожарной безопасности муниципального образования (КЧС МО). Возглавляется главой администрации.

Постоянно действующий орган: Управление (отдел) по делам гражданской обороны и чрезвычайным ситуациям (ГОЧС) при администрации муниципального образования и в штатной структуре организаций. При отсутствии специалиста ГОЧС на штатной основе, в организациях необходимо предусмотреть возможность выполнения данных функций на нештатной основе.

Орган повседневного управления: Единая дежурно-диспетчерская служба (ЕДДС), дежурно-диспетчерские службы экстренных оперативных служб. ЕДДС Это центральный пункт приема всех сообщений о происшествиях от населения (в том числе через систему «112»). ЕДДС координирует действия всех дежурных служб на территории муниципалитета: полиции, скорой помощи, пожарной охраны, ЖКХ, РЭСа, железнодорожной станции и др. Она обеспечивает первичную оценку ситуации и направление необходимых сил реагирования.

Объектовый уровень

Это уровень предприятий, организаций, опасных производственных объектов.

Координационный орган: Комиссия по чрезвычайным ситуациям и обеспечению пожарной безопасности объекта (КЧС объекта).

Постоянно действующий орган: Служба (отдел) по чрезвычайным ситуациям предприятия или организации.

Орган повседневного управления: Дежурно-диспетчерская служба объекта (ДДС). Обеспечивает круглосуточный контроль за безопасностью на объекте и первоначальное реагирование на инциденты. При отсутствии штатной ДДС назначаются дежурные специалисты. Круглосуточное взаимодействие с ЕДДС муниципального образования в случае нештатных ситуаций.



Управление в рамках РСЧС осуществляет МЧС России

В настоящее время штатная численность МЧС России составляет более 300 тыс. человек, что является рекордным показателем в мире по укомплектованности профессиональной спасательной службы, созданной на государственной основе.

Например, для сравнения в Федеральном агентстве по управлению в чрезвычайных ситуациях Министерства внутренней безопасности США (англ. The Federal Emergency Management Agency – FEMA) насчитывается около 7,5 тыс. работников.

В таблице обобщена полученная информация по:

- руководителям в рамках ГО и РСЧС;

– постоянно действующим органам управления, осуществляющим управление в рамках ГО и РСЧС;

– органам повседневного управления, осуществляющим координацию деятельности в рамках ГО и РСЧС.

Уровень функционирования	Зона ответственности	Руководство в рамках ГО и РСЧС	Управление в рамках ГО и РСЧС	Координация деятельности в рамках ГО и РСЧС
Федеральный	Вся территория и население Российской Федерации	Председатель Правительства Российской Федерации	МЧС России	ГУ НЦУКС МЧС России
	Все территориальные органы, объекты, организации и работники федеральных органов исполнительной власти (ФОИВ)	Руководители ФОИВ	Уполномоченные структурные подразделения ФОИВ	Органы повседневного управления ФОИВ (информационно-аналитические центры, дежурно-диспетчерские службы)
Межрегиональный	Территории и население федеральных округов Российской Федерации (ФО)	Полномочные представители Президента Российской Федерации в ФО	Головные главные управления (ГГУ) МЧС России (по ФО)	ЦУКС головного ГУ МЧС России (по ФО)
Региональный	Территории и население субъектов Российской Федерации (города федерального значения, республики, края, области и т. д.)	Высшие должностные лица субъектов Российской Федерации (губернаторы, главы)	Главные управления (ГУ) МЧС России по субъектам Российской Федерации	ЦУКС ГУ МЧС России по субъекту Российской Федерации
Муниципальный	Территории и население муниципальных образований (городов, городских округов, муниципальных районов и т. д.)	Должностные лица местного самоуправления, возглавляющие местные администрации (главы, мэры)	Уполномоченные структурные подразделения ОМСУ (управления, отделы по делам ГОЧС)	Единые дежурно-диспетчерские службы (ЕДДС) муниципальных образований
Объектовый	Территории и работники частных организаций (предприятий, учреждений, объектов и т. д.)	Руководители организаций (директора)	Уполномоченные структурные подразделения (работники) организаций (отделы, специалисты по делам ГОЧС)	Дежурно-диспетчерские службы (ДДС) предприятий, учреждений, объектов

Вашему вниманию предоставляется интервью Юрия Леонидовича Воробьева, подготовленное к 25-летию МЧС России, в котором он интересно рассказывает о совместной работе по созданию нового облика общегосударственной системы по защите населения после распада Советского Союза (28 мин).

В 2019 году произошел новый глобальный мировой кризис, связанный с распространением коронавирусной инфекции COVID-19, а вместе с ним произошел очередной значимый этап развития ГО и РСЧС в России.

Число официально зарегистрированных в России случаев заболевания превысило 20 млн человек.

В ходе борьбы с пандемией были выявлены новые проблемные вопросы по организации деятельности в области обеспечения безопасности от биологических опасностей, решение которых в рамках РСЧС было возложено на функциональную подсистему Роспотребнадзора (ФП надзора за санитарно-эпидемиологической обстановкой), в результате чего:

- разработан комплекс предупредительных санитарно-эпидемиологических мер и методики их практической реализации;
- создана обширная система оперативного управления санитарно-эпидемиологической обстановкой, включающая: организацию экстренного реагирования, диагностирования, вакцинации и лечения заразившихся;
- организован оперативный прием и обработка поступающих обращений граждан и постоянный контроль складывающейся санитарно-эпидемиологической обстановки через оперативные штабы Роспотребнадзора;
- организовано строительство новых медицинских центров, дооборудование имеющихся учреждений здравоохранения и обеспечение дополнительных койко-мест;
- разработана система введения ограничительных мер в сферах: проведения массовых мероприятий, организации транспорта, труда, образования и т. д.;

- проведено существенное уточнение нормативно-правовой базы и полномочий органов власти (на всех уровнях функционирования) в области обеспечения безопасности от биологических угроз.

11

Более того, новый этап технического прогресса в развитии современных средств ведения войны создает новые риски, обусловленные:

- применением беспилотных авиационных систем (БАС) и робототехнических комплексов (РТК);
- нарастанием угроз проявлений актов международного терроризма, в том числе с применением радиоактивных (РВ) и отравляющих веществ (ОВ);
- развитием секретных биологических лабораторий;
- использованием технологий управления средствами массовой информации (СМИ) и массовым сознанием граждан;
- усилением киберпреступности и хакерских атак;
- а также возникновением новых предпосылок к развязыванию ядерной войны.

Стоит отметить, что в 2024 г. в проекте нового объединенного Федерального закона «О гражданской обороне, защите населения и территорий от чрезвычайных ситуаций природного и техногенного характера» были предложены следующие существенно измененные определения:

Гражданская оборона – это система мероприятий по подготовке к защите и по защите населения, материальных и культурных ценностей на территории Российской Федерации от опасностей, возникающих в период мобилизации, в период действия военного положения, в военное время.

РСЧС (единая государственная система гражданской обороны, предупреждения и ликвидации чрезвычайных ситуаций) – это государственная система, предназначенная для организации и проведения мероприятий по гражданской обороне, защите от чрезвычайных ситуаций.

В качестве еще одного примера приведем Республику Казахстан, где в настоящее время действует Закон Республики Казахстан «О гражданской защите».

В соответствии с законодательством Республики Казахстан, установлена следующая терминология:

Гражданская оборона (в Р. Казахстан) – составная часть государственной системы гражданской защиты, предназначенная для реализации общегосударственного комплекса мероприятий, проводимых в мирное и военное время, по защите населения и территории Республики Казахстан от воздействия поражающих (разрушающих) факторов современных средств поражения, чрезвычайных ситуаций природного и техногенного характера.

Гражданская защита (в Р. Казахстан) – общегосударственный комплекс мероприятий, проводимых в мирное и военное время, направленных на предупреждение и ликвидацию чрезвычайных ситуаций природного и техногенного характера и их последствий, организацию и ведение гражданской обороны, оказание экстренной медицинской и психологической помощи населению, находящемуся в зоне чрезвычайной ситуации, включающий в себя мероприятия по обеспечению пожарной и промышленной безопасности, формированию, хранению и использованию государственного материального резерва.

Службы гражданской защиты (в Р. Казахстан) – республиканские, областные, городские, районные системы органов управления и сил гражданской защиты, предназначенные для выполнения специальных мероприятий гражданской защиты.

Органы гражданской защиты (в Р. Казахстан) – уполномоченный орган в сфере гражданской защиты, его ведомство, территориальные подразделения и подведомственные его ведомству государственные учреждения.

Единая дежурно-диспетчерская служба «112» (в Р. Казахстан) – служба приема и обработки сообщений от физических и юридических лиц о

предпосылках возникновения или возникновении чрезвычайной ситуации, пожаре, угрозе жизни и причинения вреда здоровью людей и об иных случаях, требующих принятия мер экстренной помощи с последующей координацией действий по реагированию экстренных служб в пределах своей компетенции.

Структура системы управления чрезвычайными ситуациями **в Республике Армения**

13

Система управления в Республике Армения построена с учётом национальных особенностей, географического положения (высокая сейсмическая активность) и международных обязательств. Основу системы составляет Спасательная служба Министерства внутренних дел Республики Армения.

В Республике Армения при различных ЧС вводятся в действие соответствующие планы, например: постановления правительства РА № 2328-Н от 22 декабря 2005 года «Об утверждении Национального плана защиты населения в случае ядерной и (или) радиационной аварии на Армянской атомной электростанции» и № 919-Н от 10 июня 2011 года «Об утверждении Плана организации защиты населения Республики Армения в случае сильного землетрясения».

На основании Закона «О защите населения в чрезвычайных ситуациях», при ЧС на республиканском уровне, решением Правительства могут быть объявлены зоны бедствия и определены их территории.

Постановлением Премьер-министра Республики Армения создается оперативная рабочая группа (штаб), кем и организовываются основные мероприятия по защите населения.

Уровни управления:

Республиканский уровень.

Координационный орган: Оперативный штаб, создаваемый постановлением премьер-министра Республики Армения при возникновении крупной чрезвычайной ситуации.

Постоянно действующий орган: Спасательная служба МВД РА.

Орган повседневного управления: Национальный центр кризисного управления (НЦКУ). Это стратегический орган круглосуточного управления, подчиняющийся правительству Республики Армения и министру внутренних дел. Его функции аналогичны функциям ГУ НЦУКС МЧС России:

Оповещение и информирование органов государственной власти, руководства органов местного самоуправления и населения.

Координация действий всех сил и средств министерств и ведомств, вовлеченных на реагирование и ликвидацию последствий ЧС, координация их работы.

Мониторинг ЧС и происшествий.

Кризисная коммуникация и ведение статистики.

Ведение и предоставление информации и статистики.

Централизованное управление.

НЦКУ осуществляет сбор данных от Гидрометеорологической службы, Института сейсмологии, служб пожарной охраны, медицинских учреждений, СМИ и социальных сетей. Он координирует действия спасательных отрядов, пожарных подразделений и других сил и средств министерств и ведомств, вовлеченных на реагирование и ликвидацию последствий ЧС.

НЦКУ активно взаимодействует с международными партнерами (ОДКБ, ООН, ЕС, МАГАТЭ) и поддерживает постоянную связь с ГУ НЦУКС МЧС России.

Участвует в механизмах ОДКБ:

Коллективные силы по стабилизации;

Коллективные силы оперативного реагирования (КСОР ОДКБ), в состав которых входят подразделения Армении.

Взаимодействует с:

ООН (UNDRR, УКГВ ООН);

Европейским союзом (резерв гражданской защиты ЕС — ERCC);

Международным комитетом Красного Креста (МККК).

При получении запроса на помощь НЦКУ организует передачу информации, подготовку площадок для размещения международных спасателей и техники

Региональный уровень.

Управление осуществляется через 10 региональных управлений Спасательной службы МВД (по количеству марзов — областей Армении). В каждом управлении есть Центр кризисного управления (ЦКУ), который обеспечивает реагирование на территории своего марза сил и средств государственных органов, служб и организаций.

Муниципальный уровень.

Включает в себя городские и сельские администрации, которые обязаны иметь планы действий в чрезвычайных ситуациях. Управление и координация осуществляются через ЦКУ соответствующей области.

Объектовый уровень.

Включает организации, которые обязаны иметь собственные планы действий в чрезвычайных ситуациях. Координация также осуществляется через ЦКУ области.

Примеры реагирования

Лесные пожары в Республике Армения (2020–2024 гг.)

Ситуация: Масштабные пожары в Тавушской и Лорийской областях, угроза населённым пунктам.

Действия: НЦКУ направил запрос в ГУ НЦУКС МЧС России. В течение 24 часов были направлены самолёты-амфибии Ил-76, вертолёты Ми-8 и спасатели из Центроспаса. ГУ НЦУКС координировал вылеты, логистику и передачу метеоданных.

Результат: Очаги возгорания успешно ликвидированы, подтверждена высокая эффективность двустороннего взаимодействия.

Проблемы: Задержка с оформлением въезда техники (6 часов), отсутствие единой ГИС-карты зоны пожара.

Землетрясения на территории Сирии и Турции в 2023 году.

Одной из самых крупномасштабных чрезвычайных ситуаций природного характера за последнее десятилетие стали два последовательно произошедших землетрясения (с 9-ти часовым промежутком) магнитудой 7,5–7,8.

В результате этих двух мощных землетрясений и последовавших за ними более 9 тыс. афтершоков (с максимальной магнитудой 6,7), к сожалению, погибли более 57 тыс. человек, получили вред здоровью более 120 тыс. человек. Материальный ущерб от этих землетрясений составил более 100 млрд долларов.

На слайдах показаны практические действия спасателей по проведению поисково-спасательных работ, разбору завалов и оказанию помощи на территории Сирии и Турции.

Стоит отметить, что на современном этапе настолько крупномасштабные чрезвычайные ситуации характеризуются, как правило:

- хорошо отлаженным международным реагированием;
- оперативным привлечением в зону чрезвычайных ситуаций профессиональных спасателей и профильных специалистов из других неравнодушных стран;
- оказанием профессиональной гуманитарной помощи;

— а также заметным повышением качества проведения аварийно-спасательных и других неотложных работ за счет эффективного использования имеющихся на вооружении разных стран спасательных средств и технологий в рамках их совместного взаимодействия на международном уровне.

В частности, к ликвидации последствий землетрясений на территории Турецкой Республики и Сирийской Республики в 2023 году присоединились более 100 стран.

В разборе завалов участвовали более 11 тыс. спасателей из 88 стран, в том числе группировка спасателей МЧС России, которые прибыли одними из первых в зону чрезвычайной ситуации. Спасатели МЧС России в Турции спасли из-под завалов 6 человек и оказали помощь более чем 800 людям.

Помимо этого, российские военные оперативно перебросили в Сирию для оказания помощи 10 своих подразделений общей численностью 300 человек, которые профессионально оказали необходимую помощь в разборе завалов и поиске людей.

Барьеры при взаимодействии:

Разные форматы передачи данных и отсутствие единой автоматизированной системы обмена сводками.

Языковой фактор (хотя в РА широко используется русский язык, не все документы составлены на нём).

Различные правовые процедуры ввоза техники и персонала, которые могут приводить к задержкам.

Заключение. Системы управления чрезвычайными ситуациями в Российской Федерации и Республике Армения, несмотря на различия в масштабах и структуре, построены на общих принципах: иерархии, единообразии управления, непрерывности и технологичности. Обе страны активно адаптируют свои системы к региональным рискам — будь то сейсмическая активность в Закавказье или экстремальные условия Арктики.

Успешные примеры взаимодействия (пожары в Армении, помощь Турции) подтверждают высокую степень совместимости систем. Для дальнейшего повышения эффективности необходимо:

- унифицировать форматы обмена данными,
- разработать единые стандартные операционные процедуры (СОП),
- активнее проводить совместные учения.